



Kunstwerk in de hoofdrol

Toen tuinontwerper Els de Weijer en haar man deze woning kochten in 2009, stond er achter het huis een gebouw waar ooit een garagebedrijf in gevestigd was. Het hele perceel van 9 bij 21 m was bedekt met een dikke laag beton, achterin stonden drie garageboxen. De tuin is nu een groene oase, met een bijzonder kunstwerk als middelpunt.

Tekst en Beeld Modeste Herwig



De tuinbank staat op de plek waar de laatste avondzon schijnt. De afbladderende schors van de meerstammige *Prunus serrula* licht mooi oranje op in de zon. Vanaf deze plek zijn de 'zwevende' daken van de veranda goed te zien, de vorm van het afdak wordt herhaald boven de openslaande tuindeuren. Op deze manier konden beschadigingen aan de gevel eenvoudig weggewerkt worden. Alles onder deze koof is glad gestuukt.

Na een loopbaan als docent ruimtelijke vormgeving volgde Els de Weijer de opleiding tot vakbekwaam hovenier en werkte ze bij een tuinarchitect. Sinds 2002 heeft zij haar eigen tuinontwerpbureau in Arnhem. „Voor mijn bureau heb ik de naam Hortus Magnificus gekozen: prachtige tuin. Dat wil ik graag voor mijn klanten maken.”

Bij het ontwerpen van haar eigen tuin, beschouwde ze haar man als opdrachtgever. „Op aanraden van een vriendin, zodat ik mijn gebruikelijke werkwijze kon volgen. Voor een tuinontwerper is het immers het moeilijkst om je eigen tuin te ontwerpen. Zo kwamen de wensen voor onze tuin duidelijk naar voren en uiteindelijk is dit ontwerp eruit gekomen.” In 2013 hebben ze zelf de tuin aangelegd.

Ingedeeld in tuinkamers

De tuin is ingedeeld in tuinkamers, om zo besloten ruimtes te krijgen. Vooraan bevindt zich een terras met een verhoogde vijver en een veranda met overkapping. In het midden een opvallend kunstwerk en een grindpleintje. Achterin vind je, achter een dwarsgeplaatste haag, een tweede terras. „Helemaal omsloten door het groen, dat vind ik belangrijk in een tuin. En dat liefst het hele jaar.”

Het kunstwerk is gemaakt door Arild Veld uit Arnhem. „Eigenlijk is de hele tuin ontworpen rondom het beeld. Toen ik het beeld zag, wist ik direct dat het een centrale plek in onze nieuwe tuin moest krijgen. Van bezoekers krijg ik de reactie dat ze het of prachtig vinden, of heel dreigend. De figuur stelt een mythische vogelvrouw voor en is 230 cm hoog. Omdat het kunstwerk van alle kanten mooi is, staat het helemaal vrij.”

Opvallend is het gebruik van veel bladhoudende planten. De Weijer: „In mijn ontwerpen gebruik ik veel groen. Ik ontwerp ook kleurige bloemborders, maar houd zelf het meest van groen met

subtiel bloemenaccenten. Groen in allerlei tinten, in lagen boven en achter elkaar, de coulissenwerking van hagen, dat vind ik allemaal interessant. De winter vind ik het belangrijkste tuinseizoen, je ziet een tuin toch het grootste deel van het jaar vanuit de woonkamer. Daarom begin ik altijd met het winterbeeld, van daaruit werk ik met de beplanting naar de andere seizoenen toe.”

Prunus serrula

Acht meerstammige *Prunus serrula* flankeren de tuinpaden en het grindterras. De Weijer besloot deze sierkers met zijn glanzende schors in haar ontwerp op te nemen vanwege het fraaie winterbeeld. De stammen komen goed uit voor de klimopwanden en de *Buxus*. Aan weerszijden van de *Buxus*-wolven ligt een pad naar de bergruimtes achter in de tuin, ze doen dienst als zichtlijn. De paden zijn 120 cm breed, makkelijk om met de fiets en de motor overheen te lopen. Tegels van 60 cm pasten het best in het ontwerp en zijn overal in de tuin toegepast. Als contrast is in het midden een grindpleintje van alpengrind toegepast, kleine gladde kiezels in diverse tinten grijs. Onder de overkapping ligt ter plekke gestort beton, voor het oog vormt het één geheel met de gestuukte muren.

Verlichting mag niet ontbreken in een ontwerp van De Weijer. Het kunstwerk en de meerstammige *Prunus serrula* zijn van onderaf aangelicht, wat 's avonds een sprookjesachtig effect geeft (zie foto pag. 41). „Bij het maken van een ontwerp bepaal ik meteen al enkele fraaie elementen die aangelicht kunnen worden. Door de verlichting moeten de zichtlijnen benadrukt worden, dat is in onze eigen tuin ook het geval. Toen een klant van mij 's avonds onze tuin bezocht, was hij zo onder de indruk dat hij ook zo'n 'sprookjesbos' wilde. Inmiddels heb ik voor hem een ontwerp gemaakt met vijf van deze meerstammige *Prunus*.” <



Els de Weijer
www.elsdeweijer.nl



Helemaal achter in de tuin, verscholen achter de *Taxus*-haag, vind je de beschutte loggia. Hier zit je helemaal uit het zicht. Oorspronkelijk stonden hier drie garageboxen, door de middelste box open te maken is er een bijzonder geheel ontstaan. De loggia lijkt royaler door de twee lage muurtjes en de verhoogde bestrating. Links en rechts zijn bergruimtes gemaakt.



Vanuit de woonkamer kijk je over de verhoogde vijver en over de twee paden naar het achterste terras. Het ruim 2 meter hoge beeld van Arild Veld staat centraal in het ontwerp. Achter de *Taxus*-haag is een aparte tuinkamer met loggia en twee bergruimtes.



Veranda met overkapping

Direct achter de woonkamer is een veranda gemaakt van 6 bij 4 m. Aan de woning was een hoge muur aanwezig die schuin afliep, daarnaast een lagere muur. De Weijer: „De burens wilden niet dat het lage gedeelte van de muur opgehoogd zou worden. We zaten dus met een ongelijke muur naast het terras, daarom hebben we ervoor gekozen de overkapping ook in twee hoogtes te maken. Het idee hiervoor kreeg ik toen ik in Barcelona het prachtige paviljoen van Ludwig Mies van der Rohe zag. Ook daar zie je 'zwevende' daken die ergens overheen steken.” De hoge, schuin aflopende muur is recht gemaakt, het eerste afdak kreeg dezelfde hoogte als deze

muur. Het tweede afdak heeft de hoogte van de lage muur en is iets onder het hogere deel geschoven. Door het afdak aan te laten sluiten met de muur wordt geluidsoverlast bovendien voorkomen. De daken steunen op eikenhouten balken van 20 bij 20 cm die op een metalen voet zijn geplaatst. Bovenop de houten platen ligt bitumen, tegen de gevel van de woning is een loodslab gemaakt. „Het lage afdak is gezelliger om onder te zitten, daarom staat hier de eettafel”, zegt De Weijer. „Omdat er licht tussen de twee daken doorkomt, is het eerste deel met de buitenkeuken goed verlicht. De keukendeurtjes hebben we gemaakt van de oude vloerdelen uit de kamer.”



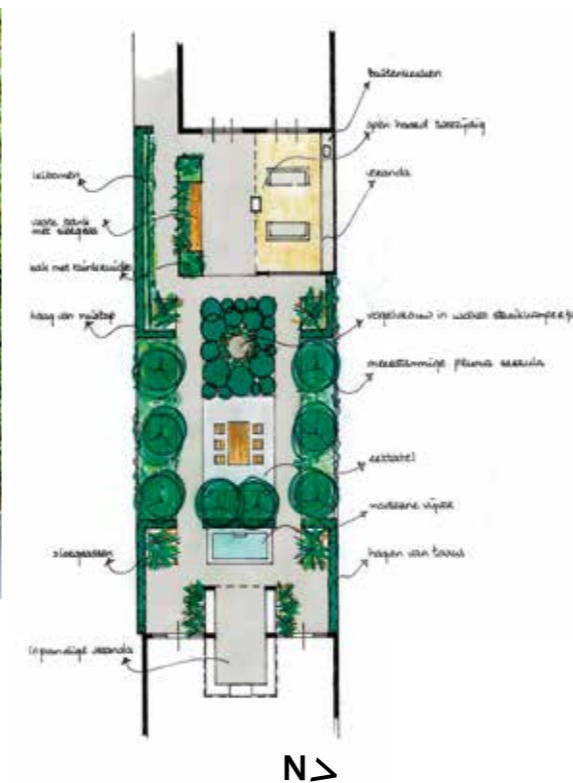
De stijl van het ontwerp is doorgetrokken in de zijtuin. Door de randen van grind ligt het pad los van de muren en lijkt de ruimte groter. Een verhoogde bak van hardsteen breekt het lange pad, een met klimop begroeid antiek smeedijzer hek voorkomt inkijk naar de achtertuin. In de bak groeit *Fargesia rufa*.



Op de grens met de buurtuin zorgt een wit gestuikte muur voor privacy. De bovenzijde is afgewerkt met hardsteen. In de strook voor de muur groeien leibomen van haagbeuk, ze sluiten aan op de muur en voorkomen zo inkijk op het terras. Eronder een combinatie van *Hosta 'Elegans'* en *Hemerocallis 'Pink Damast'*.



Een rij van drie *Prunus serrula* flankeert het tuinpad. De meerstammige bomen worden van onderen aangelicht voor een sprookjesachtig effect. Onder de *Prunus* groeit *Geranium x cantabrigiense 'Biokovo'*, *Persicaria affinis* en *Astilbe*, vooraan *Miscanthus sinsensis 'Gracillimus'*.



In de oorspronkelijke ontwerptekening lag de vijver nog tegenover de loggia achter in de tuin. De vijver is echter naast de overkapping aangelegd.



Foto: Els de Weijer